

N

Bruksanvisning

S

Bruksanvisning

DK

Brugervejledning

DEFA Tracking

DT20 - DT30

Innhold:

Gratulerer med ditt nye DEFA Tracking sporings- og posisjoneringssystem	Side 3
Slik bruker du DEFA DT20/DT30	Side 3
Oversikt over SMS kommandoer	Side 4
Spør om posisjon	Side 5
Se kjøretøyet/båtens posisjon på kartet	Side 6
Alarmer	Side 7
• Hastighetsalarm	Side 7
• Fence-alarm (elektronisk gjerde)	Side 8
• SMS fence-alarm	Side 8
• Bevegelsesalarm (kun motorsykkkel)	Side 9
• Power alarm (ved frakobling av hovedstrøm)	Side 10
• Alarm-inngang	Side 10
Opprett flere brukere	Side 11
Slette brukere	Side 12
Se lagrede mobiltelefonnumre	Side 12
Utgang - aktivering/deaktivering av eventuelt tilkoblet utstyr	Side 13
Strømsparefunksjon og responstider	Side 14
Strømforsyning fra det interne backup-batteri	Side 15
Tekniske spesifikasjoner	Side 16
Egne notater	Side 17

Lykke til med ditt nye DEFA Tracking sporings-og posisjoneringssystem

Med mer enn 40 års erfaring med produksjon av elektronikk produkter til bilindustrien er du med DEFA Tracking sikret et kvalitetsprodukt med lang levetid. Kvalitet står øverst på vår liste, både når det gjelder utvikling og produksjon. Les bruksanvisningen og bli bedre kjent med funksjonaliteten til ditt nye DEFA Tracking sporings-system.

Slik bruker du DEFA DT20/DT30

Samtlige funksjoner i DEFA Tracking sporingsystemet registreres, når systemet konfigureres. Du kan kommunisere med enheten via SMS meldinger fra mobiltelefonen din. Det er kun definerte brukere som kan sende og motta SMS meldinger fra enheten.

Alle SMS meldinger skal sendes til DEFA's SMS tjeneste på telefonnummer:

+47 41 71 66 00

DEFA DT20/DT30 kan sende forskjellige alarmmeldinger til mobiltelefonen din. Se side 7 for ytterligere opplysninger.

Oversikt over SMS kommandoer

AC	Spør om posisjon
SON	Aktiver og still inn maks hastighet for utløsning av hastighetsalarm
SOFF	Deaktiver hastighetsalarm
FON	Aktiver SMS fence alarm
FOFF	Deaktiver SMS fence alarm
SUGSM+47xxxxxxx	Opprett ny bruker
DELGSM+47xxxxxxx	Slett bruker
U	Se lagrede mobiltelefonnumre
A1	Aktivering av eventuelt tilkoblet ekstrautstyr
D1	Deaktivering av eventuelt tilkoblet ekstrautstyr

Hvis du har mer enn ett kjøretøy/båt må du sette inn ditt **DEFA Tracking abonnementsnummer og et mellomrom** foran overnevnte kommandoer når du skriver din SMS-melding.

Abonnementsnummeret finner du i velkomstbrevet fra DEFA Security. Det er også en god ide at du noterer det på medfølgende TrackCard, så har du det alltid tilgjengelig.

På de etterfølgende sidene finner du en nærmere forklaring på de enkelte funksjoner samt hvilke svar du vil motta på mobiltelefonen din.

Spør om posisjon

Du kan når som helst spørre om kjøretøyets/båtens posisjon via mobiltelefonen din. Send en SMS-melding (kommando) med teksten **AC** (Ask Coordinate) til DEFA's SMS tjeneste på telefonnummer +47 41 71 66 00 (Se vedlagte TrackCard). Kort tid etter at du har sendt SMS-meldingen får du svar tilbake til din mobiltelefon med bl.a en posisjon i form av lengdegrader (longitude) og breddegrader (latitude).

Kommando: AC (Abonnementsnummer AC hvis mer en ett kjøretøy/båt)

Eksempel: AC (006888 AC hvis mer en ett kjøretøy/båt)

Svar: Abn.nr.: <xxxxxx>
Lat.: <xxxxxx>N
Lon.: <xxxxxx>E
Speed: <xxx>km/h
Heading: <xx>
Ign.: <On//Off>

Eksempel: Abn.nr.: 006888
Lat.: 778899N
Lon.: 0112233E
Speed: <85> km/h
Heading: <NW>
Ign.: <On>

Hvis DEFA DT20/DT30 har GPS-dekning vises den aktuelle posisjonen. Hvis den er utenfor GPS-dekning eller i standby, vises posisjonen fra sist den hadde GPS-dekning (**Last position**). Hvis du sender en **AC** kommando til enheten, vil den "våkne opp". Etter kort tid kan du sende en ny **AC** kommando, og du vil motta koordinatene for den aktuelle posisjonen.

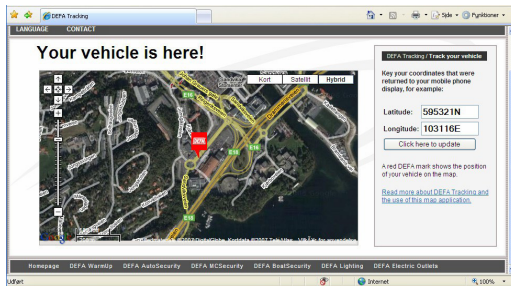
Hvis hastigheten er 0 km/h, fremgår retningen ikke av svaret.

Se posisjonen til kjøretøyet/båten din på et kart

På www.defa.com har du fri tilgang til et kartprogram, hvor du kan se hvor kjøretøyet ditt eller båten din befinner seg. De koordinater du mottar i SMS-meldingen, taster du enkelt inn på DEFA's hjemmeside.

Slik gjør du det:

1. Gå inn på DEFA's hjemmeside www.defa.com
2. Klikk på knappen "DEFA Tracking"
3. Tast koordinatene for lengde- og breddegrad
4. Klikk på "Click here to update" og posisjonen vises på kartet



Hastighetsalarm

DEFA DT20/DT30 kan innstilles til å sende en hastighetsalarm, når kjøretøyet overskrider en forhåndsdefinert hastighet. OBS! Hastigheten må være overskredet i minst 10 sekunder, før det sendes en hastighetsalarm via SMS. Har du mottatt en hastighetsalarm, må du kjøre **under** den forhåndsdefinerte hastighet (f.eks. 80 km/h) i minimum 1 minutt, før alarmeren kan utløses igjen. Hastighetsalarmer sendes ikke til alarmsentralen.

HUSK! Abonnementsnummer og mellomrom foran kommandoen hvis du har flere enn ett kjøretøy/båt.

AKTIVER HASTIGHETSALARM

SPEED ALARM ON

Kommando: SON <xxx> (km/h)

Eksempel: SON080

Svar: Abn.nr.: <xxxxxx>
Speed Alarm On
Speed Alarm <xxx>

Eksempel:

Abn.nr.: 006888
Speed Alarm On
Speed Alarm 080

Eksempelen viser at den valgte hastighetsgrense er 80 km/h

DEAKTIVER HASTIGHETSALARM

SPEED ALARM OFF

Kommando: SOFF

Svar: Abn.nr.: <xxxxxx>
Speed Alarm Off

Fence-alarm - elektronisk gjerde (Standard)

DEFA DT20/DT30 registrerer alltid den aktuelle posisjonen når du slår av tenningen. Hvis kjøretøyet/båten flyttes mer enn minimum 250 meter *) fra den posisjon hvor tenningen ble slått av, sendes en fence-alarm til de telefonnumre som er kodet inn. Hvis DEFA DT20/DT30 er koblet opp til en alarmsentral blir fence-alarmen kun sendt til alarmsentralen. *) Antall meter kan være avhengig av GPS dekningen.

SMS fence-alarm (Valgfri)

SMS fence-alarmen fungerer uavhengig av om tenningen er slått på eller av. Og det sendes en SMS fence-alarm hver gang kjøretøyet ditt eller båten din beveger seg utenfor det definerte område (fra 250 meter avhengig av GPS dekning). SMS fence-alarmer sendes ikke til alarmsentralen.

Funksjonen deaktiveres automatisk når det utløses en SMS fence-alarm. Ønsker du fortsatt å motta SMS fence-alarmer må du aktivere funksjonen igjen ved å sende en ny SMS-melding.

AKTIVER SMS FENCE-ALARM**SMS FENCE ALARM ON****Kommando:****FON****Svar:**

Abn.nr.: <xxxxxxx>

Fence Alarm On

DEAKTIVER SMS FENCE-ALARM**SMS FENCE ALARM OFF****Kommando:****FOFF****Svar:**

Abn.nr.: <xxxxxxx>

Fence Alarm Off

Bevegelsessensor - Kun motorsykel

Når DEFA DT20/DT30 er konfigurert til en motorsykel aktiveres den innebygde bevegelsessensor automatisk 2 minutter etter at du slår av tenningen. Hvis motorsykkelen "beveger seg" med tenningen avslått i mer enn 30 sekunder sendes en "Bevegelses Alarm" til mobiltelefonen din. Det sendes ingen alarm til alarmsentralen.

ALARM VED MANGLENDE STRØMFORSYNING

Alarmårsak: Hovedstrømmen til enheten avbrytes. DT20/DT30 kobler over på det interne backup-batteriet og er fortsatt funksjonsdyktig i minst 48 timer. Det sendes ingen power alarm til alarmsentralen.

Svar: Abn.nr.: <xxxxxx>
Power alarm Lat: 778899N
Lon: 0112233E
Speed: <0> km/h
Ign:<On>

INNGANGSSALARM

Alarmårsak: Innbruddsalarm eller at en sensor trigger alarminngangen. Alarm-inngangen kan f.eks. kobles til et alarmsystem eller til en kontakt for beskyttelse av en dør eller lignende. Denne funksjonen konfigureres og tilkobles av montøren. Inngangsalarmen sendes ikke til alarmsentralen.

Svar: Abn.nr.: <xxxxxx>
Input Alarm Lat: 778899N
Lon: 0112233E
Speed: <0> km/h
Ign: <Off>

Opprett flere brukere

Ved montering av DEFA DT20/DT30 blir ditt eget mobiltelefonnummer registrert i enheten og du opprettes som bruker. Du har mulighet til å opprette flere brukere og naturligvis også slette dem igjen.

OPPRETT NY BRUKER

NEW USER

Kommando: SUGSM+47xxxxxxxx

Eksempel: SUGSM+4712345678

Svar: Abn.nr.: <xxxxxx>
GSM Stored<+47xxxxxxxx>

Eksempel: Abn.nr.: 006888
GSM2 Stored +4712345678

Slette brukere

Hvis du vil slette en bruker, skal du huske på å sette enhetens DEFA abonnementsnummer og et mellomrom foran kommandoen. Dette er for å sikre at brukerne kun slettes i den ønskede enheten og ikke i alle enheter hvor han/hun måtte være registrert.

SLETTE BRUKER

Kommando: xxxxxx DELGSM+47xxxxxxxx

Eksempel: 006888 DELGSM+4723467890

Svar: Abn.nr.: <xxxxxx>
GSM Deleted<+47xxxxxxxx>

Eksempel: Abn.nr.: 006888
GSM Deleted +4723467890

SE LAGREDE MOBILTELEFONNUMRE

Du kan se hvilke mobiltelefonnumre som er lagret i enhetens minne ved å sende SMS-meldingen U (for User) til DEFA's SMS tjeneste på telefonnummer +47 41 71 66 00. Det er alltid greit å kunne sjekke hvilke telefonnummer du har lagret eller eventuelt har slettet.

SE LAGREDE TELEFONNUMMER

Kommando:	U	(Abonnementsnummer U hvis du har flere enn et kjøretøy/båt)
Eksempel:	U	(006888 U hvis flere enn et kjøretøy/båt)
Svar:	Abn.nr.: <xxxxxx> +47xxxxxxxx +47yyyyyyyy	Eksempel: Abn.nr.: 006888 +4712345678 +4723456789

Utgang

DEFA DT20/DT30 har en utgang som gjør det mulig å fjernstyre f.eks. en motor- eller kupevarmer eller annet elektrisk utstyr. Selve oppsettingen av ekstrautstyret utføres av montøren ved konfigureringen av DEFA enheten.

AKTIVER UTGANG

Kommando:

A1

Svar:

Abn.nr.: <xxxxxx>

Output On

DEAKTIVER UTGANG

Kommando:

D1

Svar:

Abn.nr.: <xxxxxx>

Output Off

HUSK! Abonnementsnummer og mellomrom foran kommandoene hvis du har flere enn ett kjøretøy/båt.

Strømsparefunksjon og responstider

Når tenningen slås av, aktiveres enhetens strømsparefunksjon. Strømsparefunksjonen er tidsstyrt og har tre nivåer. I skjemaet nedenfor kan du se hvordan DEFA Tracking enheten skifter fra den ene tilstanden til den andre. Det gjennomsnittlige strømforbruket varierer avhengig av hvilket nivå strømsparefunksjonen befinner seg i. Enheten senker bl.a. sitt strømforbruk ved å slå GSM-modulen og GPS-mottakeren av og på.

Tilstand	Normaltilstand DT20 + DT30 50mA	Standby Trinn 1 DT20: 6mA DT30: 15mA	Standby Trinn 2 DT20: 2,5mA DT30: 3,5mA
Bil/båt	-	Etter 12 timer	Etter 7 døgn
MC	-	Etter 2 timer	Etter 48 timer

Når enhetens strømsparefunksjon er aktivert kontrolleres GSM-modulen kun med jevne mellomrom om det er kommet SMS-meldinger, dette påvirker responstiden. Responstiden er den tid det tar fra du sender en SMS-kommando til du får svar fra enheten. Responstiden varierer alt etter hvilket nivå strømsparefunksjonen befinner seg i. Tidene i skjemaet nedenfor er de normale responstidene - etter at du har slått av tenningen.

Tilstand	Normaltilstand	Standby Trinn 1	Standby Trinn 2
Ved posisjoneringsforespørsel	Omgående	Ca. 5 minutter	Ca. 60 minutter
Ved utløst alarm	Omgående	Omgående	Omgående

Strømforsyning fra det interne backup-batteri:

Hvis hovedstrømmen fjernes, forsynes DT20/DT30 med strøm fra det interne backup-batteriet. I dette tilfellet gjelder ikke informasjonen fra skjemaet på foregående side. DT20/DT30 går direkte i standby med en responstid på ca. 15 minutter. DT20/DT30 sender omgående en power alarm, hvis hovedstrømmen fjernes. Denne alarmen sendes ikke til alarmsentralen.

Tekniske spesifikasjoner:

	DT20	DT30
Vekt:	128 gram	170 gram
Størrelse:	85 x 55 x 17mm	90 x 70 x 30mm
Strømforbruk:		
• Tenning på:	50 mA	50 mA
• Tenning v:		
• Normal tilstand:	50 mA	50 mA
• Standby - trinn 1:	6 mA	15 mA
• Standby - trinn 2:	2,5 mA	3,5 mA

Begrensninger og godkjenninger

DEFA forbeholder seg retten til uten forhåndsvarsel å gjøre endringer og forbedringer på fremtidige produkter og dokumentasjon.

DEFA Tracking DT30 er sertifisert i henhold til:



DT20: (E1) 10R-025093
 DT30: (E1) 10R-023952

Ettertrykk ikke tillatt

© DEFA, 2007

Felles

Plasthus i selvslukkende plast

Spenning: 8-30 volt

Temperaturområde:
 -20 til + 50 grader C

Driftstid på innebygget batteri:
 48 timer

Kontrollutgang:
 Aktiv minus: Max 500 mA

GSM:

GPRS class 10
 Dualband 900/1800 MHz



Egne notater:

<hr/>	<hr/>
<hr/>	<hr/>
<hr/>	<hr/>
<hr/>	<hr/>
<hr/>	<hr/>
<hr/>	<hr/>
<hr/>	<hr/>
<hr/>	<hr/>
<hr/>	<hr/>
<hr/>	<hr/>
<hr/>	<hr/>
<hr/>	<hr/>
<hr/>	<hr/>
<hr/>	<hr/>
<hr/>	<hr/>
<hr/>	<hr/>

Innehåll:

Gratulerar till ditt nya DEFA Tracking sök- och positioneringssystem	Sid. 19
Så här använder du DT20/DT30	Sid. 19
Översikt av SMS kommandon	Sid. 20
Fråga position	Sid. 21
Se bilens/båtens position på karta	Sid. 22
Larm	Sid. 23
• Hastighetslarm	Sid. 23
• Förflyttningslarm	Sid. 24
• SMS förflyttningslarm	Sid. 24
• Rörelselarm (endast motorcykel)	Sid. 25
• Spänningslarm (vid bortkoppling av huvudströmmen)	Sid. 26
• Larmingång	Sid. 26
Lägg till användare	Sid. 27
Ta bort användare	Sid. 28
Se lagrade mobiltelefonnummer	Sid. 28
Utgång - aktivering/deaktivering av eventuell extrautrustning	Sid. 29
Strömsparkläge och svarstider	Sid. 30
Strömsparkläge från det interna batteriet	Sid. 31
Specifikationer	Sid. 32
Egna noteringar	Sid. 33

Gratulerar till ditt nya DEFA Tracking sök- och positioneringssystem

Med över 40 års erfarenhet av fordonselektriska produkter är du med ditt DEFA Tracking spårningssystem garanterad en kvalitetsprodukt med lång livslängd. Kvalitet står överst på vår lista, både när det gäller utveckling och produktion.

Genom att läsa bruksanvisningen gör du dig bekant med funktionerna i ditt DEFA Tracking spårningssystem.

Så här använder du DT20/DT30

Samtliga funktioner i DEFA Tracking enheten ställs automatiskt in när enheten konfigureras. Du kan kommunicera med enheten via SMS meddelanden från din mobiltelefon. Det är endast i enheten registrerade användare som kan skicka och ta emot meddelande från enheten.

Samtliga SMS meddelande skickas till DEFA's SMS tjänst:

+ 46 766 44 11 00

DEFA DT20/DT30 kan skicka olika larmmeddelanden till din mobiltelefon. Se sidan 23 för mer info.

Översikt av SMS kommandon

AC	Fråga om position
SON	Aktivera och ange inställd max hastighet för utlösning av hastighetslarm
SOFF	Deaktivera hastighetslarm
FON	Aktivera SMS förflyttningslarm
FOFF	Deaktivera SMS förflyttningslarm
SUGSM+46xxxxxxxx	Lägg till ny användare
DELGSM+46xxxxxxxx	Radera användare
U	Se lagrade mobiltelefonnummer
A1	Aktivering av eventuell extrautrustning
D1	Deaktivering av eventuell extrautrustning

Om du har mer än ett DEFA Tracking system måste ditt abonnemangsnummer och ett mellanslag skrivas in före ovannämnda kommandon.

Abonnemangsnumret finner du i välkomstbrevet från DEFA Security. Ett tips är att notera det på medföljande TrackCard, så du alltid har det tillgängligt.

På de efterföljande sidorna hittar du mer ingående information om funktioner och meddelanden som kommer till din mobiltelefon.

Fråga om position

Du kan när som helst fråga efter fordonets position via din mobiltelefon. Skicka ett SMS-meddelande med texten AC (Ask Coordinate) till DEFAs SMS tjänst till telefonnummer +46 766 44 11 00 (Se bifogat TrackCard). En kort tid efter att SMS-meddelandet skickats kommer svar tillbaka med positionen i form av longitud och latitud till den användare som skickade förfrågan.

Kommando: AC (Abonnemangsnummer AC om det finns fler än ett system)

Exempel: AC (006888 AC om det finns fler än ett system)

Svar: Abn.nr.: <xxxxxx>
Lat.: <xxxxxx>N
Lon.: <xxxxxx>E
Speed: <xxx>km/h
Heading: <xx>
Ign.: <On//Off>

Exempel: Abn.nr.: 006888
Lat.: 778899N
Lon.: 0112233E
Speed: <85> km/h
Heading: <NW>
Ign.: <On>

Om DEFA DT20/DT30 har GPS täckning visas den aktuella positionen. Om den saknar täckning visas den positionen där enheten sist hade täckning (Last position). Om du skickar ett AC kommando kommer enheten att "vakna". Efter en minut kan du skicka ett nytt AC kommando och får den aktuella positionen.

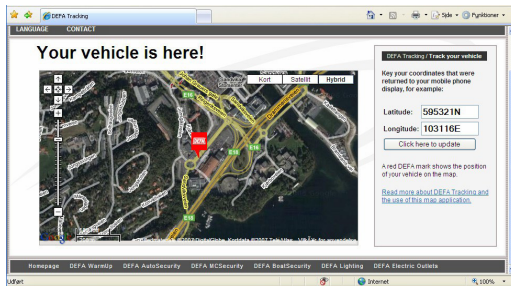
Om hastigheten är 0 km/h framgår inte riktningen i svaret.

Positionera din bil/båt på en karta

På www.defa.com har du fri tillgång till ett kartprogram. Koordinaterna som du får i ett SMS-meddelande, skriver du in på DEFA:s hemsida för att visa bilens/båtens aktuella position på kartan.

Gör följande:

1. Gå till DEFA:s hemsida www.defa.com
2. Klicka på knappen "DEFA Tracking"
3. Fyll i koordinaterna för longitud och latitud
4. Klicka på "Click here to update" och positionen visas på kartan



Hastighetslarm

DEFA DT20/DT30 kan ställas in att skicka ett hastighetslarm när bilen/båten överskrider vald hastighet.

OBS! Hastigheten måste dock överskridas i 10 sekunder för att ett SMS-meddelande med hastighetslarm ska skickas. Har ett hastighetslarm skickats måste hastigheten vara lägre i minst en minut innan enheten kan skicka ett nytt hastighetslarm. Hastighetslarmen skickas inte till vaktbolag.

OBS! Glöm ej abonnemangsnummer + mellanslag före kommandot om du har fler än ett system.

AKTIVERA HASTIGHETSLARM

SPEED ALARM ON

Kommando: SON <xxx> (km/h) (Abonnemangsnummer SON om fler än ett system)

Exempel: SON080 (006888 SON080 om fler än ett system)

Svar: Abn.nr.: <xxxxxx>
Speed Alarm On
Speed Alarm <xxx>

Exempel:

Abn.nr.: 006888
Speed Alarm On
Speed Alarm 080

Exemplet visar att vald hastighetsgräns är 80 km/h

DEAKTIVERA HASTIGHETSLARM

SPEED ALARM OFF

Kommando: SOFF (Abonnemangsnummer SOFF om fler än ett system)

Svar: Abn.nr.: <xxxxxx>
Speed Alarm Off

Förflyttningslarm (standard)

DEFA Tracking DT20/DT30 registrerar alltid positionen när du slår av tändningen. Skulle objektet flyttas mer än 250 meter* från platsen där tändningen slogs av kommer ett förflyttningslarm skickas till de användare som är inprogrammerade i enheten. Är DEFA DT20/DT30 ansluten till vaktbolag kommer förflyttningslarmet endast gå till vaktbolag. * Antal meter beror på mottagningsförhållandet för GPS mottagaren.

SMS förflyttningslarm (valfri)

SMS förflyttningslarm är aktivt oavsett om tändningen är på eller av. SMS förflyttningslarm kommer att skickas varje gång bilen/båten förflyttar sig utanför det område där SMS förflyttningslarmet aktiverades. (från 250 meter beroende på GPS mottagarens mottagningsförhållande). OBS! SMS förflyttningslarm kommer inte att skickas till vaktbolag. Funktionen deaktiveras automatiskt när enheten har skickat ett SMS förflyttningslarm. Önskar du ta emot nya SMS förflyttningslarm efter det har deaktiverats måste du aktivera det med ett nytt SMS meddelande. OBS! Glöm ej abonnemangsnummer + mellanslag före kommandot om du har fler än ett system.

AKTIVERA SMS FÖRFLYTTNINGSLARM**SMS FENCE ALARM ON****Kommando:****FON** (Abonnemangsnummer FON om fler än ett system)**Svar:**

Abn.nr.: <xxxxxx>

Fence Alarm On

DEAKTIVERA SMS FÖRFLYTTNINGSLARM**SMS FENCE ALARM OFF****Kommando:****FOFF** (Abonnemangsnummer FOFF om fler än ett system)**Svar:**

Abn.nr.: <xxxxxx>

Fence Alarm Off

Rörelsedetektor - Endast motorcykel

När ditt DEFA DT20/DT30 är konfigurerat för en motorcykel aktiveras den inbyggda rörelsedetektorn automatiskt två minuter efter att tändningen har slagits av. Om motorcykeln rör sig med avslagen tändning i mer än 30 sekunder kommer ett "rörelselarm" att skickas till din mobiltelefon.

OBS! rörelselarmet skickas inte till vaktbolag.

SPÄNNINGSLARM

Larmorsak: När huvudströmmen till enheten bryts skickar enheten ett spänningslarm. Enheten drivs då av det interna backup batteriet. Enheten fungerar i minst 48 timmar efter att huvudströmmen har brutits. OBS! Spänningslarm skickas inte till vaktbolag.

Meddelande: Abn.nr.: <xxxxxx>
Power alarm Lat: 778899N
Lon: 0112233E
Speed: <0> km/h
Ign:<On>

LARMINGÅNG

Larmorsak: Aktiveras denna larmingång kommer ett SMS-meddelande att skickas till dig. Larmingången kan till exempel anslutas till ett larmsystem eller till en kontakt för skydd av en dörr eller lucka. Denna funktion måste konfigureras och anslutas av montören. OBS! Larmingång skickas inte till vaktbolag.

Meddelande: Abn.nr.: <xxxxxx>
Input Alarm Lat: 778899N
Lon: 0112233E
Speed: <0> km/h
Ign: <Off>

Lägg till användare

Vid monteringen av DEFA DT20/DT30 blir ditt eget mobiltelefonnummer registrerat i enheten och därmed blir du en användare. Med den mobiltelefonen kan du sedan lägga till och ta bort användare.

LÄGG TILL NY ANVÄNDARE

NEW USER

Kommando: SUGSM+46xxxxxxxx

Exempel: SUGSM+4612345678

Svar: Abn.nr.: <xxxxxx>
GSM Stored<+46xxxxxxxx>

Exempel: Abn.nr.: 006888
GSM Stored +4612345678

Ta bort användare

Om du vill ta bort användare måste du skriva abonnemangsnummer och ett mellanslag före kommandot. Detta för att vara säker på att användaren endast tas bort i den önskade enheten, och inte i alla enheter där användaren kan vara registrerad.

TA BORT ANVÄNDARE

Kommando: xxxxxx DELGSM+46xxxxxxxx

Exempel: 006888 DELGSM+4623467890

Svar: Abn.nr.: <xxxxxx>
GSM Deleted<+46xxxxxxxx>

Exempel: Abn.nr.: 006888
GSM Deleted +4623467890

LÄS UT LAGRADE TELEFONNUMMER

Du kan se vilka telefonnummer som är lagrade i enheten genom att skicka SMS meddelandet U (User) till enheten. Det kan vara bra att kontrollera vilka användare som ligger sparade i enheten.
OBS! Glöm ej abonnemangsnummer + mellanslag före kommandot om du har fler än ett system.

LÄS UT LAGRADE TELEFONNUMMER

Kommando: U ((Abonnemangsnummer U om fler än ett system))

Exempel: U ((006888 U om fler än ett system))

Svar:	Abn.nr.: <xxxxxx>	Exempel: Abn.nr.: 006888
	+46xxxxxxxx	+4612345678
	+46yyyyyyyy	+4623456789

OBS! Glöm ej abonnemangsnummer + mellanslag före kommandot om du har fler än ett system.

Styrutgång

Enheten har en styrutgång som gör det möjligt att fjärrstyra till exempel värmare etc. Denna funktion måste konfigureras och anslutas av montören. Se SMS-kommandon.

AKTIVERA UTGÅNG

Kommando: **A1** (Abonnementsnummer A1 om fler än ett system)
Svar: Abn.nr.: <xxxxxx>
Output On

AVAKTIVERA UTGÅNG

Kommando: **D1** (Abonnementsnummer D1 om fler än ett system)
Svar: Abn.nr.: <xxxxxx>
Output Off

OBS! Glöm ej abonnementsnummer + mellanslag före kommandot om du har fler än ett system.

Strömsparläge och svar

När tändningen slås av går enheten in i strömsparläge. Strömsparläget är tidsstyrt och har tre nivåer som anges i tabellen nedan. Den genomsnittliga strömförbrukningen varierar beroende på vilken nivå strömsparläget befinner sig i. Genom att slå av och på GSM-modulen och GPS-mottagaren sänker enheten sin strömförbrukning.

LÄGE	Normalläge DT20 + DT30 50mA	Strömsparläge 1 DT20: 6mA DT30: 15mA	Strömsparläge 2 DT20: 2,5mA DT30: 3,5mA
Fordon/båt	-	Efter 12 timmar	Efter 7 dygn
MC	-	Efter 2 timmar	Efter 48 timmar

När enheten har gått ner i strömsparläge kommer GSM-modulen endast med jämna mellanrum kontrollera inkomna SMS-meddelande vilket i sin tur påverkar svarstiden, som är den tid det tar från det du skickar ett SMS-kommando tills du får svar från enheten. Svarstiden varierar beroende på vilket strömsparläge enheten befinner sig i. Tiderna som är angivna i tabellen är de normala svarstiderna efter att tändningen slagits av.

LÄGE	Normalläge	Strömsparläge 1	Strömsparläge 2
Vid positioneringsfråga	Omedelbart	Ca. 5 min	Ca. 60 min
Vid utlöst larm	Omedelbart	Omedelbart	Omedelbart

Vid drift via internt backup-batteri:

Vid frånkoppling av huvudströmmen drivs DT20/DT30 av det interna backup-batteriet. I detta läge gäller inte informationen som anges i tabellen ovan. DT20/DT30 kommer vid detta tillfälle gå direkt i strömsparläge med en svarstid på ca. 15 minuter. DT20/DT30 kommer direkt skicka ett spänningslarm när huvudströmmen bryts. OBS! spänningslarm skickas inte till vaktbolag.

Specifikationer

	DT20	DT30
Vikt:	128 gram	170 gram
Storlek:	85 x 55 x 17mm	90 x 70 x 30mm
Strömförbrukning:		
• Tændning på:	50 mA	50 mA
• Tændning av:		
• Normalläge:	50 mA	50 mA
• Strömsparläge 1:	6 mA	15 mA
• Strömsparläge 2:	2,5 mA	3,5 mA

Begränsningar och godkännande

DEFA förbehåller sig rätten att utan förvarning göra förändringar och förbättringar på framtida produkter och dokumentation.

DEFA Tracking DT20/DT30 är certifierat i enlighet med:



DT20: (E1) 10R-025093

DT30: (E1) 10R-023952

Kopiering är ej tillåten

© DEFA, 2007

Gemensam

Kapsling i självsläckande plast

Matningsspänning: 8-30 volt

Temperaturområde:

-20 till + 50 grader C

Drifttid inbyggt batteri:

48 timmar

Styrtgång:

Aktiv minus: Max 500 mA

GSM:

GPRS class 10

Dualband 900/1800 MHz



Egna noteringar:

<hr/>	<hr/>
<hr/>	<hr/>
<hr/>	<hr/>
<hr/>	<hr/>
<hr/>	<hr/>
<hr/>	<hr/>
<hr/>	<hr/>
<hr/>	<hr/>
<hr/>	<hr/>
<hr/>	<hr/>
<hr/>	<hr/>
<hr/>	<hr/>
<hr/>	<hr/>
<hr/>	<hr/>
<hr/>	<hr/>
<hr/>	<hr/>
<hr/>	<hr/>
<hr/>	<hr/>
<hr/>	<hr/>
<hr/>	<hr/>

Indhold:

Tillykke med dit nye DEFA Tracking sporings- og positioneringssystem	Side 35
Sådan bruger du din DEFA DT20/DT30	Side 35
Oversigt over SMS kommandoer	Side 36
Spørg om position	Side 37
Se dit køretøjs/din båds position på et kort	Side 38
Alarmer	Side 39
• Hastighedsalarm	Side 39
• Fence-alarm (elektronisk hegn)	Side 40
• SMS fence-alarm	Side 40
• Rystealarm (kun motorcykel)	Side 41
• Power alarm (ved frakobling af hovedstrøm)	Side 42
• Alarm-indgang	Side 42
Opret flere brugere	Side 43
Slet brugere	Side 44
Se gemte mobiltelefonnumre	Side 44
Udgang - aktivering/deaktivering af eventuelt tilkoblet udstyr	Side 45
Strømsparefunktion og responstider	Side 46
Strømforsyning fra det interne backup-batteri	Side 47
Tekniske specifikationer	Side 48
Egne notater	Side 49

Tillykke med dit nye DEFA Tracking sporings-og positioneringssystem

Med DEFA's mere end 40 års erfaring med produktion af elektriske produkter til køretøjer er du med dit DEFA Tracking sporingsystem garanteret et kvalitetsprodukt med lang levetid. Kvalitet står øverst på vores liste, både når det gælder udvikling og produktion. Læs brugervejledningen og lær funktionerne i dit DEFA Tracking sporingsystem at kende.

Sådan bruger du din DEFA DT20/DT30

Samtlige funktioner i DEFA Tracking sporingsystemet registreres, når systemet konfigureres. Du kan kommunikere med enheden via SMS beskeder fra din mobiltelefon. Det er kun indprogrammerede brugere, som kan sende og modtage SMS-beskeder fra enheden.

Alle SMS-beskeder skal sendes til DEFA's SMS service på telefonnummer

+45 22 11 40 30

DEFA DT20/DT30 kan sende forskellige alarmbeskeder til din mobiltelefon. Se side 39 for yderligere oplysninger.

Oversigt over SMS kommandoer

AC	Spørg om position
SON	Aktiver og indstil max. hastighed for udløsning af hastighedsalarm
SOFF	Deaktiver hastighedsalarm
FON	Aktivér SMS fence alarm
FOFF	Deaktivér SMS fence alarm
SUGSM+45xxxxxxx	Opret ny bruger
DELGSM+45xxxxxxx	Slet bruger
U	Se gemte mobiltelefonnumre
A1	Aktivering af eventuelt tilkoblet ekstraudstyr
D1	Deaktivering af eventuelt tilkoblet ekstraudstyr

Hvis du har mere end 1 køretøj/båd skal du sætte dit
DEFA Tracking abonnementsnummer og et mellemrum
foran ovenstående kommandoer, når du skriver din SMS-besked.

Abonnementsnummeret finder du i dit velkomstbrev fra DEFA Security. Det er også en god idé at notere det på det medfølgende TrackCard, så har du det altid ved hånden.

På de efterfølgende sider finder du en nærmere forklaring på de enkelte funktioner samt hvilke svar du vil modtage på din mobiltelefon.

Spørg om position

Du kan når som helst spørge om køretøjets/bådens position via din mobiltelefon. Send en SMS-besked med teksten **AC** (Ask Coordinate) til DEFA's SMS service på telefonnummer +45 22 11 40 30 (Se vedlagte Track-Card). Kort tid efter at SMS-beskeden er sendt, får du svar tilbage til din mobiltelefon med bl.a. en position i form af længdegrad (longitude) og breddegrad (latitude).

Kommando: **AC** (**Abonnementsnummer AC** hvis mere end 1 køretøj/båd)

Eksempel: AC (006888 AC hvis mere end 1 køretøj/båd)

Svar: Abn.nr.: <xxxxxx>
 Lat.: <xxxxxx>N
 Lon.: <xxxxxx>E
 Speed: <xxx>km/h
 Heading: <xx>
 Ign.: <On//Off>

Eksempel: Abn.nr.: 006888
 Lat.: 778899N
 Lon.: 0112233E
 Speed: <85> km/h
 Heading: <NW>
 Ign.: <On>

Hvis DEFA DT20/DT30 har GPS-dækning vises den aktuelle position. Hvis den er uden for GPS-dækning eller i standby, vises positionen for seneste gang, den havde GPS-dækning (**Last position**). Hvis du sender en **AC** kommando til enheden, vil den "vågne op". Efter kort tid kan du sende en ny **AC** kommando, hvorefter du vil modtage ko-ordinaterne for den aktuelle position.

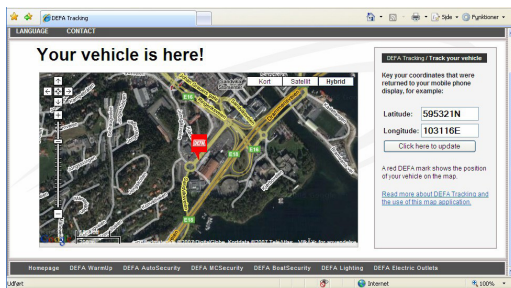
Hvis hastigheden er 0 km/h, fremgår retningen ikke af svaret.

Se dit køretøjs / din båds position på et kort

På www.defa.com har du helt gratis adgang til et kortprogram, så du kan se, hvor dit køretøj / din båd befinder sig. De koordinater, som du modtager i SMS-beskeden, taster du ganske enkelt ind på DEFA's hjemmeside.

Gør sådan:

1. Gå ind på DEFA's hjemmeside www.defa.com
2. Klik på knappen "DEFA Tracking"
3. Indtast koordinaterne for længde- og breddegrad
4. Klik på "Click here to update" og positionen vises på kortet



Hastighedsalarm

DEFA DT20/DT30 kan indstilles til at sende en hastighedsalarm, når køretøjet overskrider en forud defineret hastighed. Hastigheden skal være overskredet i 10 sekunder, før der sendes en hastighedsalarm via SMS. Modtager du en hastighedsalarm, skal du køre **under** den foruddefinerede hastighed (f.eks. 80 km/h) i minimum 1 minut, før alarmeren kan udløses igen. Hastighedsalarmer sendes ikke til alarmcentralen.

HUSK ! Abonnementsnummer og mellemrum foran kommandoen, hvis du har mere end 1 køretøj/båd.

AKTIVER HASTIGHEDSALARM

SPEED ALARM ON

Kommando: SON <xxx> (km/h)

Eksempel: SON080

Svar: Abn.nr.: <xxxxxx>
Speed Alarm On
Speed Alarm <xxx>

Eksempel:

Abn.nr.: 006888
Speed Alarm On
Speed Alarm 080

Eksemplet viser, at den valgte hastighedsgrænse er 80 km/h

DEAKTIVER HASTIGHEDSALARM

SPEED ALARM OFF

Kommando: SOFF

Svar: Abn.nr.: <xxxxxx>
Speed Alarm Off

Fence-alarm - elektronisk hegn (Standard. Virker altid med bilens tænding)

Din DEFA DT20/DT30 registrerer altid den aktuelle positionen, når du slår tændingen fra. Hvis køretøjet/båden flyttes mere end minimum 250 meter *) fra den position, hvor tændingen blev slået fra, sendes en fence-alarm til de telefonnumre, som er kodet ind i. Hvis din DEFA DT20/DT30 er koblet op til en alarmcentral bliver fence-alarmen udelukkende sendt til alarmcentralen. *) Antallet af meter afhænger af GPS dækningen.

SMS fence-alarm (Valgfri)

SMS fence-alarmen er en dobbeltalarm, som fungerer uafhængig af, om tændingen er slået til eller fra, dvs. at der afsendes en SMS fence-alarm, hver gang dit køretøj/din båd bevæger sig uden for det forud definerede område (fra 250 meter afhængig af GPS dækning). SMS fence-alarmer sendes ikke til alarmcentralen. Funktionen deaktiveres automatisk, når der udløses en SMS fence-alarm. Ønsker du fortsat at modtage SMS fence-alarmer, skal du aktivere funktionen igen ved at sende en ny SMS-besked.

AKTIVER SMS FENCE-ALARM**SMS FENCE ALARM ON****Kommando:****FON****Svar:**

Abn.nr.: <xxxxxx>

Fence Alarm On

DEAKTIVER SMS FENCE-ALARM**SMS FENCE ALARM OFF****Kommando:****FOFF****Svar:**

Abn.nr.: <xxxxxx>

Fence Alarm Off

Rystealarm - Kun motorcykel

Når din DEFA DT20/30 er konfigureret til motorcykel, aktiveres den indbyggede rystesensor automatisk 2 minutter efter du slukker tændingen. Hvis motorcyklen herefter bevæges i mere end 30 sekunder uden tænding, sendes en "Ryste Alarm" til din mobiltelefon.

Rystealarmer sendes ikke til alarmcentralen.

ALARM VED MANGLENDE STRØMFORSYNING

Alarmårsag: Hovedstrømmen til enheden afbrydes. DT20/DT30 kobler over på det indbyggede backup-batteri og er stadig funktionsdygtig i mindst 48 timer. Der sendes ingen power alarm til alarmcentralen.

Svar: Abn.nr.: <xxxxxx>
Power alarm Lat: 778899N
Lon: 0112233E
Speed: <0> km/h
Ign:<On>

INDGANGSSALARM

Alarmårsag: Indbrudsalarm eller en sensor trigger alarm-indgangen. Alarm-indgangen kan f.eks. kobles til et alarmsystem eller til en kontakt for beskyttelse af en dør eller lignende. Denne funktion konfigureres og tilkobles af montøren. Indgangsalarmen sendes ikke til alarmcentralen.

Svar: Abn.nr.: <xxxxxx>
Input Alarm Lat: 778899N
Lon: 0112233E
Speed: <0> km/h
Ign: <Off>

Opret flere brugere

Ved montering af DEFA DT20/DT30 bliver dit eget mobiltelefonnummer koden ind i enheden, og du oprettes som bruger. Du har mulighed for at oprette flere brugere - og naturligvis også slette dem igen.

OPRET NY BRUGER

NEW USER

Kommando: SUGSM+45xxxxxxxxx

Eksempel: SUGSM+4512345678

Svar: Abn.nr.: <xxxxxx>
GSM Stored<+45xxxxxxxxx>

Eksempel: Abn.nr.: 006888
GSM Stored +4512345678

Slette brugere

Hvis du vil slette en bruger, skal du huske at sætte enhedens DEFA abonnementsnummer og et mellemrum foran kommandoen. Dette er for at sikre, at brugeren kun slettes i den ønskede enhed og ikke i alle enheder, hvor han/hun måtte være registreret.

SLET BRUGER

Kommando: xxxxxx DELGSM+45xxxxxxxxx

Eksempel: 006888 DELGSM+4523467890

Svar: Abn.nr.: <xxxxxx>
GSM Deleted<+45xxxxxxxxx>

Eksempel: Abn.nr.: 006888
GSM Deleted +4523467890

Se gemte mobiltelefonnumre

Du kan se, hvilke mobiltelefonnumre der er gemt i den enkelte enheds hukommelse ved at sende SMS-beskeden **U** (for User) til DEFA's SMS service på telefonnummer +45 22 11 40 30. Det er altid rart, at kunne checke hvilke telefonnumre du har gemt eller eventuelt skal have slettet.

SE GEMTE NUMRE

Kommando: **U** (Abonnementsnummer U hvis mere end 1 køretøj/båd)

Eksempel: **U** (006888 U hvis mere end 1 køretøj/båd)

Svar:	Abn.nr.: <xxxxxx>	Eksempel: Abn.nr.: 006888
	+45xxxxxxxx	+4512345678
	+45yyyyyyyy	+4523456789

HUSK ! Abonnementsnummer og mellemrum foran kommandoen, hvis du har mere end 1 køretøj/båd.

Udgang

DEFA DT20/DT30 har en udgang, som gør det muligt at fjernstyre f.eks. en motor- eller kabinevarmer eller til- og frakoble andet elektrisk udstyr. Selve opsætningen af ekstraudstyret udføres af montøren ved konfigurationen din DEFA enhed.

AKTIVER UDGANG

Kommando:	A1
Svar:	Abn.nr.: <xxxxxx> Output On

DEAKTIVER UDGANG

Kommando:	D1
Svar:	Abn.nr.: <xxxxxx> Output Off

HUSK ! Abonnementsnummer og mellemrum foran kommandoen, hvis du har mere end 1 køretøj/båd.

Strømsparefunktion og responstider

Når tændingen slås fra, aktiveres enhedens strømsparefunktion. Strømsparefunktionen er tidsstyret og har tre niveauer. I skemaet nedenfor kan du se, hvornår DEFA Tracking enheden skifter fra den ene tilstand til den anden. Det gennemsnitlige strømforbrug varierer afhængig af, hvilket niveau strømsparefunktionen befinder sig på. Enheden sænker bl.a. sit strømforbrug ved at slå GSM-modulet og GPS-modtageren til og fra.

Tilstand	Normaltilstand DT20 + DT30 50mA	Standby Trin 1 DT20: 6mA DT30: 15mA	Standby Trin 2 DT20: 2,5mA DT30: 3,5mA
Bil/båd	-	Efter 12 timer	Efter 7 døgn
MC	-	Efter 2 timer	Efter 48 timer

Når enhedens strømsparefunktion er aktiveret kontrollerer GSM-modulet kun med jævne mellemrum for indkomne SMS-beskeder, hvilket påvirker responstiden. Responstiden er den tid det tager, fra du sender en SMS-kommando, til du får svar fra enheden. Responstiden varierer alt efter, hvilket niveau strømsparefunktionen befinder sig på. Nedenstående tider er de normale responstider - **efter du har slukket tændingen.**

Tilstand	Normaltilstand	Standby Trin 1	Standby Trin 2
Ved positionsforespørgsel	Omgående	Ca. 5 minutter	Ca. 60 minutter
Ved udløst alarm	Omgående	Omgående	Omgående

Strømforsyning fra det interne backup-batteri:

Hvis hovedstrømmen fjernes, forsynes DT20/DT30 med strøm fra det interne backup-batteri. I dette tilfælde gælder informationerne fra skemaet på foregående side ikke. DT20/DT30 går direkte i standby med en responstid på ca. 15 minutter. DT20/DT30 sender omgående en power alarm, hvis hovedstrømmen fjernes. Denne alarm sendes ikke til alarmcentralen.

Tekniske specifikationer

	DT20	DT30	Fælles
Vægt:	128 gram	170 gram	Kabinnet i selvslukkende plast
Størrelse:	85 x 55 x 17mm	90 x 70 x 30mm	Spænding: 8-30 volt
Strømforbrug:			Temperaturområde: -20 til + 50 grader C
• Tænding til:	50 mA	50 mA	Driftstid
• Tænding fra:			på indbygget batteri: 48 timer
• Normal tilstand:	50 mA	50 mA	Kontroludgang:
• Standby - trin 1:	6 mA	15 mA	Aktiv minus: Max 500 mA
• Standby - trin 2:	2,5 mA	3,5 mA	

Begrænsninger og godkendelser

DEFA forbeholder sig ret til uden forudgående varsel at foretage ændringer og forbedringer på fremtidige produkter og dokumentation.

DEFA Tracking DT20/DT30 er certificeret i henhold til:



DT20: (E1) 10R-025093

DT30: (E1) 10R-023952

Eftertryk ikke tilladt

© DEFA, 2007



Egne notater:

<hr/>	<hr/>
<hr/>	<hr/>
<hr/>	<hr/>
<hr/>	<hr/>
<hr/>	<hr/>
<hr/>	<hr/>
<hr/>	<hr/>
<hr/>	<hr/>
<hr/>	<hr/>
<hr/>	<hr/>
<hr/>	<hr/>
<hr/>	<hr/>
<hr/>	<hr/>
<hr/>	<hr/>
<hr/>	<hr/>
<hr/>	<hr/>
<hr/>	<hr/>
<hr/>	<hr/>
<hr/>	<hr/>
<hr/>	<hr/>
<hr/>	<hr/>







Art. nr 8323